

Vyjádření k návrhu Změny č. 1 ÚP Černá v Pošumaví pro veřejné projednání z hlediska vlivů na udržitelný rozvoj území, včetně doplnění posouzení vlivů na životní prostředí a veřejné zdraví

Hodnocení vlivů udržitelný rozvoj území, včetně vlivů na životní prostředí a veřejné zdraví z dubna 2017 obsahovalo vyhodnocení vlivů nově vymezených ploch bydlení B148 a B149, plochy občanského vybavení - sportu OS145, plochy výroby a skladování VS147, plochy výroby a skladování - ekofarma VE143 a plochy veřejných prostranství VP144, nové plochy technické infrastruktury TI8 a dopravní infrastruktury DI 146, úpravu trasy cyklostezky DI 132. A dále měněné podmínky pro plošné využití ploch občanské vybavenosti OV24 a OV30.

Po společném projednání návrhu Změny č. 1 ÚP Černá v Pošumaví došlo k následujícím úpravám návrhu pro veřejné jednání:

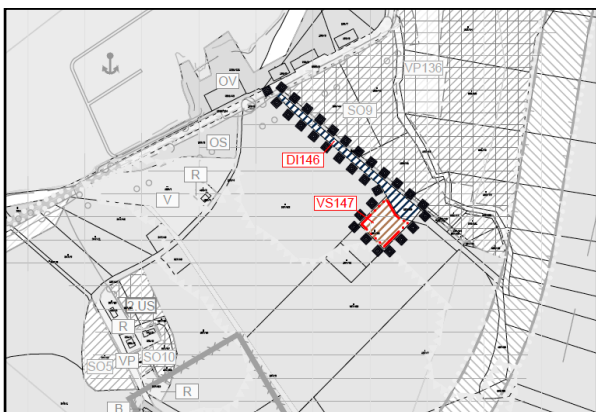
- plocha **VS147**, která byla již obsažena v návrhu pro společné jednání, je nyní posunuta do vhodnější lokality, a to po dohodě se Správou CHKO Šumava, bude řešeno dále regulačním plánem
- plocha **OV152** - navržena změna funkce z občanského vybavení - rekreace na občanskou vybavenost
- plocha **OR30** - navržena změna podmínek pro výstavbu a změna funkce z občanského vybavení na občanské vybavení - rekreace (u plochy vedle OR30 je změna funkce dle skutečnosti). Pro plochu přestavby OR30 byly nově stanoveny podmínky pro přípustnou výškovou hladinu max. 2 nadzemní podlaží s možností podkroví (max. 12,5 m) a přípustnou celkovou přípustnou zastavěnost 70 %
- u ploch **SO155**, **SO156** a **OV154** je navržena změna, a to přestavba ze stávající funkce smíšené výrobní na smíšenou obytnou a občanské vybavení
- u ploch **B3** + **SO119** je místo regulačního plánu navrženo řešení území územní studií
- byla vypuštěna plocha bydlení **B149** (v souladu s doporučením obsaženým v SEA hodnocení)
- nově je navržena plocha **V151** - plocha vodní a vodohospodářská s retenční funkcí
- nově je navržena plocha **OV150** - plocha pro přístavbu občanské vybavenosti ke stávající ploše se stejným využitím - celé bude řešeno regulačním plánem
- změna u plochy **B153** - navržena je přestavba ze stávající funkce občanského vybavení na bydlení
- nově je všech stávajících vymezených ploch **OR** (občanské vybavení - rekreace) snížena výšková hladina na stávající nebo lze upravit výšku na max. 6,5 m

V textové části návrhu Změny č. 1 ÚP Černá v Pošumaví pro veřejné jednání je vše, co řeší změna odlišeno barevně.

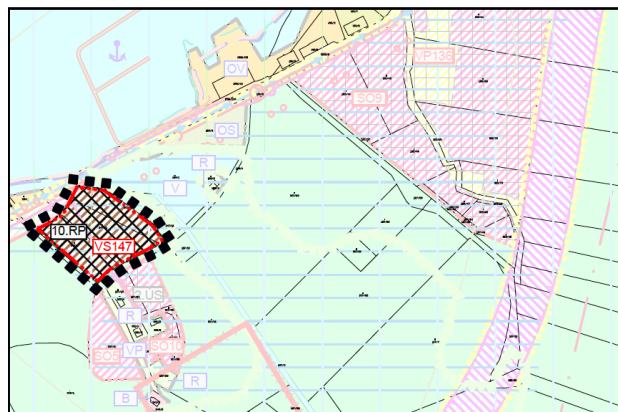
Doplnění kapitoly "A" Vyhodnocení vlivů na životní prostředí a veřejné zdraví (SEA)

Nově navrhované plochy zástavby a přestavby:

Plocha VS147 - plocha pro výrobu a skladování jižně od sídla Černá v Pošumaví, v místní části Jestřábí. Tato plocha byla vymezena již v návrhu pro společné jednání, po nesouhlasu Správy CHKO Šumava s původním umístěním plochy byla tato plocha přesunuta v rámci stejné lokality blíže břehu VN Lipno v blízkosti přístaviště (viz situace na obr. 1 a 2).



obr. č. 1: Původní umístění plochy VS147



obr. č.2 Nové umístění plochy VS147

Nově umístěná plocha navazuje na zastavitelná a zastavěná území, je vymezena v III. zóně **CHKO** a současně **EVL Šumava** (Správa CHKO vyloučila vliv na EVL). Záměr konkrétního využití bude posouzen v rámci vydání závazného stanoviska Správy CHKO podle § 44 zákona č. 1992 Sb. Pro tuto plochu je předepsáno vypracování regulačního plánu (10. RP) s podrobnými podmínkami pro využití pozemků, pro umístění a prostorové uspořádání staveb. Z hlediska ochrany krajinného rázu musí realizace na ploše respektovat umístění v CHKO Šumava a umístit zde pro skladování pouze nízké objekty nenarušující krajinný ráz místa a oblasti. Toto bude řešeno v rámci regulačního plánu.

Plocha představuje **zábor ZPF** o výměře 0,81 ha půd III. a IV. třídy ochrany, tedy půd s průměrnou a podprůměrnou produkční schopností, které lze v rámci územního plánování využít pro výstavbu. Z hlediska ochrany ZPF se jedná o akceptovatelný zábor.

Lokalita se nachází v **ochranném pásmu vodního zdroje** II. stupně, proto musí být při využití plochy respektovány ochranné podmínky. Z hlediska CHOPAV, ve které se plocha nachází, nepřestavuje tato ohrožení. Vliv plochy na podzemní a povrchové vody není významný.

Plocha je vymezena v návaznosti na zastavěná a zastavitelná území v rekreační oblasti, kde se nachází především plochy občanské vybavenosti a plochy rekreace. Z hlediska **ochrany veřejného zdraví** není vhodné do této lokality umísťovat výrobní činnost, která by mohla negativně ovlivnit akustickou situaci v lokalitě (přímo výrobní činností nebo související dopravou), v případě výrobní činnosti by zde mohl být umístěn významnější zdroj znečišťování ovzduší. Z těchto důvodů je vhodné preventivně tuto plochu podmínit pouze využíváním pro skladování.

S ohledem na navrhované umístění a využití plochy nelze pak předpokládat významné vlivy na přírodní prostředí, biodiverzitu, ovzduší, klima, lesní půdy, kulturní dědictví, hmotné statky.

Využití této plochy dle navrženého přípustného a podmíněného využití je podmíněno zpracováním regulačního plánu s respektováním umístění v CHKO Šumava z hlediska ochrany krajinného rázu (tj. umístění nízkopodlažních staveb) a využitím plochy pro skladování s

vyložením výrobní činnosti (z důvodu ochrany veřejného zdraví). Dále je nutné při návrhu využití respektovat ochranné podmínky ochranného pásma vodního zdroje.

Plocha OV150 - plocha pro přístavbu občanské vybavenosti ke stávající ploše se stejným využitím. Je umístěna v jižní části k.ú. Kyselov v prostoru bývalého areálu Police ČR a bude sloužit ke stavebnímu prodloužení stávajícího objektu. Celé území bude řešeno regulačním plánem (11.RP)

Vymezení plochy nepřestavuje zábor ZPF. Je umístěna v I. zóně **CHKO Šumava**, kde je nové umístění staveb vyloučené. Dále je umístěna v **EVL Šumava** a **PO Šumava**. Z hlediska ochrany přírody byla tato plocha pro přístavbu ke stávajícímu objektu předjednaná s příslušným orgánem ochrany přírody tj. Správou CHKO a NP Šumava a lze předpokládat, že tato drobná změna v území nebude mít vliv na přírodní podmínky lokality a na biodiverzitu. V rámci regulačního plánu pak bude řešen vliv změny využití území na krajinný ráz (bude zohledněn charakter zástavby typické pro oblast Šumavy), což je uvedeno v Zadání 11.regulačního plánu ve Výrokové části ÚP Černá v Pošumaví.

Z hlediska **CHOPAV**, ve které se plocha nachází, nepřestavuje tato ohrožení. Vliv plochy na podzemní a povrchové vody není významný.

S ohledem na navrhované umístění a využití plochy nelze pak předpokládat významné vlivy ovzduší, klima, zemědělské a lesní půdy, kulturní dědictví, hmotné statky.

Využití této plochy dle navrženého přípustného a podmíněného využití je podmíněno zpracováním regulačního plánu s respektováním umístění v CHKO Šumava z hlediska ochrany krajinného rázu a přírodních hodnot území. Plocha je určena pouze k rozšíření stávajícího objektu bývalého areálu Police ČR.

Plocha V151 - plocha vodní a vodohospodářská s retenční funkcí je navržena v místní části Bednáře.

Plocha představuje **zábor ZPF** o celkové rozloze 3,87 ha, z čehož je 3,38 ha půd V. třídy ochrany a 0,49 ha je půd II. třídy ochrany. Půdy II. třídy ochrany jsou kvalitními půdami a dle zákona č. 334/1992 Sb., je lze odejímat ze ZPF pouze z důvodu veřejného zájmu, který převažuje nad zájmem ochrany zemědělských půd. V tomto případě se jedná o meliorované pozemky. Zábor je navrhován z důvodu vybudování retenční nádrže, což zlepší hydrologické poměry v území a plošně malý zábor kvalitních půd lze považovat za akceptovatelný z důvodu veřejného zájmu na stabilizaci a zlepšení vodních poměrů v krajině s důrazem na posílení retenční funkce krajiny.

Plocha je vymezena mimo CHKO Šumava, ale v **RBC 596 Muckov** o rozloze 113,59 ha. Umístění vodní plochy je v rámci ÚSES možný a bude posílením ekologicko-stabilizační funkce tohoto biocentra. Z hlediska ochrany přírodních hodnot se jedná o cenné přírodní území, kde nelze vyloučit výskyt zvláště chráněných druhů rostlin či živočichů. Dle mapování biotopů (Agentura ochrany přírody a krajiny ČR) se na vymezené ploše a navazujících pozemcích nachází biotop T.19 Střídavě vlhké bezkolencové louky, T.1.6 Vlhká tužebníková lada, K.1 Mokřadní vrbiny a K2.1 Vrbové křoviny hlinitých a písčitých náplavů. I když vodní plocha bude představovat nový biotop v lokalitě, může zároveň ohrozit stávající cenné biotopy. Z tohoto důvodu je vhodné před umístěním konkrétní stavby provést biologické posouzení lokality k vyloučení významných vlivů na zvláště chráněné druhy a biotopy.

S ohledem na navrhované umístění a využití plochy nelze pak předpokládat významné vlivy ovzduší, vodu, klima, lesní půdy, kulturní dědictví, hmotné statky.

Využití této plochy dle navrženého přípustného a podmíněného využití je podmíněno předchozím biologickým posouzením lokality z důvodu možného ovlivnění zvláště chráněných druhů a biotopů.

Plocha	Příroda/ Krajina	Půda	Ovzduší	Voda	Hornin. prostředí	Obyvat./ hm. majetek a kultura	Střety s limity ŽP
VS147	-1/-1	-1	-1	-1	0	-1/0	CHKO, EVL, OPVZ, CHOPAV,
OV150	-1/-1	0	-1	-1	0	0/0	CHKO, EVL, PO, CHOPAV
V151	-1/0	-2	0	+1	0	0/0	ZPF II. třídy ochrany, cenné biotopy, ÚSES-RBC

Navrhované změny využití již vymezených ploch

Plocha OR30 - navržena změna podmínek pro výstavbu a změny funkce z občanského vybavení na občanské vybavení - rekreace (u plochy vedle OR30 je změna funkce dle skutečnosti). Vymezená plocha se nachází v zastavěném území sídla Černá v Pošumaví. Pro tuto plochu přestavby byly také nově stanoveny podmínky pro přípustnou výškovou hladinu max. 2 nadzemní podlaží s možností podkroví (max. 12,5 m) a přípustnou celkovou přípustnou zastavěnost 70 %.

Plocha přestavby se nachází v zastavěném území, ve IV. zóně CHKO Šumava, EVL Šumava. Z hlediska ochrany krajiny jsou vhodně upraveny regulativy výstavby. Dále je plocha v CHOPAV Šumava a ochranném pásmu vodního zdroje II. stupně. S ohledem na umístění plochy a navrhovanému využití lze vyloučit významný vliv na tato chráněná území. Vlivy na další složky životního prostředí a veřejné zdraví lze s ohledem na umístění a navrhovanou změnu funkce vyloučit.

Změna využití této plochy dle navrženého přípustného a podmíněného využití je možná při respektování navržených regulativů pro výstavbu.

Plochy SO155, SO156 a OV154 - zde je navržena přestavba ze stávající funkce smíšené výrobní na funkci smíšenou obytnou a občanské vybavení. Jedná se o plochy v centrální části sídla Černá v Pošumaví, tedy v současně zastavěném území obce. Navrhované změny využití nemohou mít významné vlivy na životní prostředí a veřejné zdraví.

Změny využití těchto ploch dle navrženého přípustného a podmíněného využití jsou možné při respektování navržených regulativů pro výstavbu.

Plocha OV152 - navržena je změna funkce z občanského vybavení - rekreace na občanskou vybavenost. Jedná se o plochu přestavby v sídle Černá v Pošumaví. Navrhovaná změna využití nemůže mít významné vlivy na životní prostředí a veřejné zdraví.

Změna využití této plochy dle navrženého přípustného a podmíněného využití je možná při respektování navržených regulativů pro výstavbu.

Plocha B153 - jedná se o plochu přestavby na jižním okraji sídla Mokrá. Původně plocha sloužila pro občanskou vybavenost, nyní se využití mění na bydlení.

Plocha je vymezena na výhradním ložisku nerostných surovin Černá v Pošumaví I. - grafit, pro které je zřízeno chráněné ložiskové území (CHLÚ) ID 14130000 a vymezen netěžený dobývací

prostor (DP) ID 60060. CHLÚ se vyhláší proto, aby v tomto území bez vážných důvodů nebyly zřizovány stavby a zařízení, které nesouvisí s dobýváním výhradního ložiska a mohly tak znemožnit nebo ztížit jeho dobývání. Na druhou stranu horní zákon č. 44/1988 Sb. ve znění pozdějších předpisů umožňuje v CHLÚ i DP stavět i stavby nesouvisející s těžbou nerostů, ale podmiňuje je vydáním závazného stanoviska ke stavbě v CHLÚ a DP podle zákona č. 44/1988 Sb. V rámci územního plánování je třeba dbát na to, aby se co nejméně narušila možnost využití nerostného bohatství. S ohledem na skutečnost, že se jedná o změnu využití v zastavěném území sídla je zřejmé, že změna využití významně neztluší potenciální těžbu a těžba nerostů v dané lokalitě bude mít i nadále přednost před jiným využitím území. Plocha se nachází v poddolovaném území se starými půdními díly.

S ohledem na navrhovanou změnu využití stávající plochy nelze předpokládat významné vlivy na faunu a flóru, ovzduší, klima, zemědělské půdy, kulturní dědictví, hmotné statky.

Změna využití této plochy dle navrženého přípustného a podmíněného využití je možná při respektování navržených regulativů pro výstavbu.

Dále obsahuje návrh pro veřejné jednání následující změny rozvojových ploch:

- u ploch **B3 + SO119** je místo regulačního plánu navrženo řešeno územní studií
- byla vypuštěna plocha bydlení **B149** (v souladu s doporučením obsaženým v SEA hodnocení)
- nově je všech stávajících vymezených ploch **OR** (občanská vybavenost - rekreace) snížena výšková hladina na stávající nebo lze upravit výšku na max. 6,5 m

Výše uvedené změny nemohou mít významný vliv na životní prostředí a veřejné zdraví, tyto změny jsou akceptovatelné.

Návrh Změny č. 1 ÚP Černá v Pošumaví pro veřejné jednání nebude mít, při respektování navržených opatření a podmínek uvedených u jednotlivých ploch, kde byly po společném projednání návrhu provedeny významnější změny, významné negativní vlivy na životní prostředí a veřejné zdraví. Z hlediska ochrany životního prostředí a veřejného zdraví je tedy návrh Změny č. 1 ÚP Černá v Pošumaví, při splnění opatření navržených ve vyhodnocení z dubna 2017 a opatření u měněných ploch v návrhu pro veřejné jednání, akceptovatelný.

Pokud budou výše uvedené podmínky a opatření zahrnuty do konečného návrhu Změny č. 1 ÚP Černá v Pošumaví navrhuji příslušnému dotčenému orgánu tj. KÚ Jihočeského kraje potvrdit souhlasné stanovisko.

Doplnění kapitol "C,D,E,F" Vyhodnocení vlivů na udržitelný rozvoj území

Provedené změny v návrhu Změny č. 1 ÚP Černá v Pošumaví po jeho společném projednání nejsou natolik významné, aby bylo nutné doplňovat vyhodnocení vlivů na skutečnosti zjištěné v územně analytických podkladech, na priority územního plánování z PÚR ČR a ZÚR Jihočeského kraje či měnit závěry učiněné ve vyhodnocení vlivů Změny č. 1 ÚP Černá v Pošumaví na udržitelný rozvoj území. Původní kapitoly C,D,E a F hodnocení vlivů na udržitelný rozvoj z dubna 2017 zůstávají v platnosti beze změn.

Ing. Hana Pešková

(rozhodnutí MŽP o udělení autorizace k vypracování dokumentace a posudku podle zákona č. 100/2001 Sb., o posuzování vlivů na životní prostředí č.j. 43811/ENV/06 prodlouženo rozhodnutím č.j. 40990 ENV/15)

DHW s.r.o.

Na Příkopě 988/31

110 00 Praha

V Českém Krumlově dne 8.3.2018