



obce
Černá v Pošumaví



Z OBSAHU

Slovo starostky

strana 3

**Usnesení z 35. zasedání
obecního zastupitelstva**

strana 4–5

Odpady v roce 2026

strana 5

Vodné a stočné 2026

strana 6

**Fotografické ohlédnutí
za prosincem**

strana 7

Informace**pro nájemníky bytů**

strana 8–9

Ze školy a školky

strana 10–13

Hasiči Černá

strana 14–15

Vánoce ve mlýně

strana 18–19

Masopust

strana 20

Blahopřejeme

V lednu svá výročí oslaví

**paní Miroslava Vrbová, Bohumila Bártová,
Eliška Křížová, Jiřina Štěrbová
a pánové Alois Skácel a Roman Alexander.**

Jubilantům přejeme vše nejlepší, hodně štěstí, zdraví
a pohody v osobním životě.

Za SPOZ Věra Daňová



Očím odešli, v srdcích zůstali...

Dne 1. ledna 2026 nás opustil
pan Jan Študlar.



SVOZY BIOODPADU:



| 5. 2. a 5. 3. 2026 |

Zpravodaj vydává Obec Černá v Pošumaví, IČO 00 245 828, PSČ 382 23, www.cernavposumavi.cz, Facebook
Kronika obce Černá v Pošumaví. Ev. číslo MK ČR E 13487.

Tisk: TISKÁRNA ČERNÝ, s.r.o. Neprodejně.

Vaše příspěvky zasílejte elektronicky na zpravodajcerna@email.cz, nebo zanešte na Obecní úřad
Černá v Pošumaví. Uzávěrka čísla je vždy 25. v předchozím měsíci.

Za obsahovou stránku i gramatickou správnost textů odpovídají autoři.

Nový rok právě začal

Jen pár dnů nás dělí od již uplynulého roku 2025 a je tu opět nový začátek. Jako vždy s sebou přináší různé změny, o kterých vás chci informovat.

Předtím ale malé ohlédnutí za prosincem. Byl skutečně adventní. Náš letos opravdu krásně nasvícený vánoční strom byl vidět už od Hůrky a setkávala jsem se jenom s chválou a uznáním. To patří hlavně Pavlu Strnadovi a Dominiku Čerklovi – tímto se mu omlouvám, že jsem ho minule přejmenovala na Davida, to ta souvislost s Davidem Neumannem a jejich společnému nasazení na Jarmarku trochu jinak :-). Stejně tak se líbí i „vítací“ zimní motivy od Krumlova, Frymburku a Horní Plané. Rodiče si v prosinci užili hezké besídky



jak mateřské, tak i základní školy, na adventním koncertě na obci jsme si vyslechli francouzské šansony, odkud si také mnozí odnášeli Betlémské světlo, které jsem přivezla od skautů z Českého Krumlova. Závěr roku patřil již tradičně vystoupení hornoplánského sboru Musica viva v našem kostele. Letos byl o to příjemnější, že členka sboru Jana Melounková připravila s rodinou před kostelem pohoštění s teplým čajem a svařákem. Děkuji za tuto iniciativu, většina návštěvníků se ráda zahřála a popovídala se sousedy.

Milou povinností pro mne je každoroční adventní návštěva našich občanů, kteří jsou nyní v Domově důchodců v Horní Plané. A tak jsme se s Věrou Daňovou za SPOZ setkaly s Františkem Kročákem, s manželi Hlávkovými, Marcelou Koutnou a Jiřinou Němcovou. Jana Hoborová již trávila předvánoční čas s rodinou. Předaly jsme jim drobné dárky od obce, která na ně nezapomíná.

Prosinec ovšem není jen o klidném čase, ale i běžném pracovním životě. Jsem ráda, že firma Čevak dovezla a instalovala nový kalolis do naší centrální čističky odpadních vod, a tudíž jsme s její modernizací opět pokročili. Jsme-li u vody – zastupitelstvo schválilo ceny za vodné a stočné pro rok 2026. Detaily najdete uvnitř Zpravodaje i s porovnáním s ostatními obcemi. Jsem ráda, že stále naši občané platí nejméně ze všech lipenských sousedů. Uvnitř Zpravodaje se také více dozvíte k tématu odpady. Stát předepisuje všem městům a obcím různé limity a jejich ceny, které jsou pro letošní rok opět přísnější. Většina obcí zvyšuje svým občanům poplatek za likvidaci směsného odpadu, my zvyšovat nebudeme. To je, myslím, dobrá zpráva. Stejně tak se pro letošek nebude měnit platba nájmu v obecních bytech. Jedna novinka ale nájemníky čeká – opět stanoveno novelou zákona. Drobné opravy až do výše 1 500 Kč si budou nájemníci hradit sami, dosud byla tato hranice 1000 Kč. Celé znění najdete uvnitř Zpravodaje.

Čili s novým rokem přišly i některé novinky, ale zase nic tak strašného. A abych končila pozitivně – už začínají přípravy na Masopust! Letos bude opravdu brzy – průvod u nás bude v sobotu 7. února! Tak už chystejte masky, ať je opět veselý.

Vše dobré všem po celý rok 2026.

Irena Pekárková, starostka

Usnesení

z 35. zasedání Zastupitelstva obce Černá v Pošumaví ze dne 15. 12. 2025

Usnesení 35/1/2025

Zastupitelstvo obce Černá v Pošumaví projednalo a schvaluje:

I. bere na vědomí návrh zadání změny č. 12 územního plánu Černá v Pošumaví dle přílohy č. 1 tohoto materiálu a žádost společnosti LANDIFER a.s., o pořízení změny územního plánu, dle přílohy č. 2 tohoto materiálu;

II. schvaluje pořízení změny č. 12 a zadání změny č. 12 územního plánu Černá v Pošumaví;

III. rozhodlo

ad a) že pořizovatelem změny č. 12 územního plánu Černá v Pošumaví bude Obecní úřad Černá v Pošumaví prostřednictvím zástupce pořizovatele, kterým bude na základě příkazní smlouvy Ing. arch. Radek Boček,

ad b) projektantem změny č. 12 bude společnost Projektový ateliér AD, s.r.o., IČ: 25194771, a zodpovědným projektantem Ing. arch. Jaroslav Daněk, číslo autorizace: 00279,

ad c) že určenou zastupitelkou pro pořízení změny č. 12 územního plánu Černá v Pošumaví bude starostka obce Irena Pekárková;

IV. ukládá starostce obce, prostřednictvím pořizovatele, zajistit pořízení a zpracování změny č. 12 územního plánu Černá v Pošumaví, s tím, že kompletní náklady na zpracování i pořízení změny budou hrazeny žadatelem.

Usnesení 35/2/2025

Zastupitelstvo obce Černá v Pošumaví bere na vědomí rozpočtové opatření č. 9.: příjmy 110 882 Kč, výdaje 110 882 Kč, financování 0 Kč.

Usnesení 35/3/2025

Zastupitelstvo obce Černá v Pošumaví projednalo a schvaluje: Rozpočet na rok 2026 – příjmy 45 943 020 Kč, výdaje 50 921 704 Kč, financování 4 978 684 Kč.

Usnesení 35/4/2025

Zastupitelstvo obce Černá v Pošumaví projednalo a schvaluje: smlouvu o smlouvě budoucí o zřízení věcného břemene na části pozemků parc. č. 32/18, 32/44 a 32/68 v k. ú. Černá v Pošumaví pro stavbu s názvem „Černá Pošumaví BD 32/1 – přeložka NN“ pro EG. D, s.r.o., IČ 210 55 050 za úplatu.

Usnesení 35/5/2025

Zastupitelstvo obce Černá v Pošumaví projednalo a schvaluje: dohodu o narovnání i s ujednáním o dalším postupu při přípravě staveniště, resp. výstavbě resortu Lake Resort Lipno s.r.o. na místní komunikaci III. třídy 18 C. Dohoda se týká zabezpečení přístupu k Letnímu kinu a vodojemu a následném majetkovém vyrovnání.

Usnesení 35/6/2025

Zastupitelstvo obce Černá v Pošumaví projednalo a schvaluje: smlouvu o právu provést stavbu na pozemcích parc. č. 185/30, 194/18, 194/24, 194/39, 196/1, 202/1, 202/13, 202/16 a 1505/5 v k. ú. Černá v Pošumaví zapsaných na listu vlastnictví č. 10001 obce Černá v Pošumaví.

Usnesení 35/7/2025

Zastupitelstvo obce Černá v Pošumaví projednalo a schvaluje: smlouvu o poskytnutí příspěvku na rozvoj ČOV, rozvodů sítí a zkapacitnění stávající kanalizace. Poskytovatel Černá realitní Invest s.r.o., IČ 140 70 791 se sídlem České Budějovice bude realizovat projekt „APARTMÁNOVÉ DOMY ČERNÁ V POŠUMAVÍ.“

Usnesení 35/8/2025

Zastupitelstvo obce Černá v Pošumaví projednalo a schvaluje: uzavření smlouvy o dílo s firmou ČEVAK a.s., IČO 608 49 657, která byla vybrána jako zhotovitel na základě výběrového řízení jako uchazeč s nejnižší nabídkovou cenou, na realizaci akce „Stavební úpravy objektu čistírny odpadních vod – dosazovací nádrže“.

Usnesení 35/9/2025

Zastupitelstvo obce Černá v Pošumaví projednalo a schvaluje: dar 5 000,- Kč pro Linku bezpečí, Praha IČ 613 83 198 na rok 2026.

Jak to bude s odpady v roce 2026



Co nás v roce 2026 čeká v oblasti svozu a ukládání komunálního odpadu?

O svoz a likvidaci se v naší obci stará společnost FCC České Budějovice, ale pravidla i ceny stanovuje stát zákonem – nejde tedy o rozhodnutí obce, ta jen určuje poplatek od občanů Černé a majitelů nemovitostí, kteří nejsou v obci trvale hlášeni.

Podle platné legislativy může obec ukládat jen omezené množství komu-

nálního odpadu za zvýhodněný poplatek 500 Kč za tunu. Tento limit byl v roce 2025 nastaven na 160 kg odpadu na jednoho trvale hlášeného obyvatele, ale letos se snižuje na 150 kg na obyvatele.

Všechno, co tento limit přesáhne, už bude nově zpoplatněno výrazně vyšší sazbou 1 600 Kč za tunu odpadu (v loňském roce to bylo 1 500 Kč).

Situaci navíc komplikuje fakt, že do celkového množ-

ství odpadu se započítává i odpad od chatařů a rekreatantů, ale tito lidé se už nezapočítávají do počtu obyvatel, ze kterého se limit počítá.

Pro naši obec to znamená jediné – třídít, třídít a znovu třídít, abychom se co nejvíce vyhnuli nadlimitnímu ukládání za výrazně vyšší cenu. Obec i nadále

na svoz odpadu doplácí ze svého rozpočtu, protože vybraný poplatek všechny náklady nepokryje. Jen za rok 2024 obec doplácela 1,2 milionu korun a z toho je takřka čtvrt milionu za nadlimitní odpad. Přesto jsme se rozhodli, že ani letos poplatek občanům zvyšovat nebudeme.

Prosím vás proto o spo-

lupráci a zodpovědný přístup k odpadům. Každý z nás může svým tříděním pomoci snížit náklady obce. A nezapomeňte, že u nás je možné házet plechovky do žlutého kontejneru na plasty!

Děkuji všem, kteří už poctivě třídí, a věřím, že nás bude přibývat.

Irena Pekárková

V Černé jsme nejlevnější!

Z porovnání cen vodného a stočného v obcích Lipenska obsluhovaných společností ČEVAK a.s. vyplývá, že Černá v Pošumaví má pro rok 2026 nejnižší celkovou cenu ze srovnávaných obcí. Ceny v okolních obcích jsou výrazně vyšší, v některých případech přesahují i 140 Kč za 1 m³ vody včetně stočného. Je to výsledek i naší starostlivosti o vodohospodářskou síť, které budeme i v letošním roce věnovat velkou pozornost. Naši občané tak platí nejméně ze všech nejen sousedních, ale všech lipenských obcí. V tabulce je cena včetně DPH (12 %), kterou si občané nemohou odečíst.

(IP)

Ceny vodného a stočného 2026 včetně DPH – porovnání obcí

Obec	Vodné	Stočné	Celkem
Černá v Pošumaví	37,33	57,88	95,21
Frymburk	34,81	65,49	100,30
Lipno n./Vlt.	51,63	59,70	111,33
Vyšší Brod *	59,65 *	54,25 *	113,90 *
Hořice na Šumavě	60,45	69,54	129,99
Loučovice	61,56	79,81	141,37
Horní Planá	79,07	67,38	146,45

* U Vyššího Brodu nebyla k 28. 12. 2025 na stránkách ČEVAK zveřejněna cena pro rok 2026, uvedena je poslední dostupná hodnota.

Prosinec ve fotografiích



Vánoční besídka v mateřské škole.



Vánoční besídka v základní škole.



Adventní koncert v kostele.

Informace pro nájemníky bytů

Od 1. 1. 2026 vstupuje v platnost nové nařízení vlády č. 493/2025 ze dne 29. 10. 2025, které upravuje oblast údržby a drobných oprav v bytě. Toto nařízení nahrazuje dosavadní nařízení vlády č. 308/2015 ze dne 26. 10. 2015 a zahrnuje novinky účinné od 1. 1. 2026.

Úplné znění nařízení včetně změn Vám tímto předkládáme k nahlédnutí.

V průběhu měsíce ledna 2026 budou připraveny nové nájemní smlouvy a budete vyzváni k jejich podpisu.

NAŘÍZENÍ VLÁDY ze dne 29. října 2025, kterým se mění nařízení vlády č. 308/2015 Sb., o vymezení pojmů běžná údržba a drobné opravy související s užíváním bytu

Účinnost

Toto nařízení nabývá účinnosti dnem 1. ledna 2026.

§ 1 – Úvodní ustanovení

Toto nařízení vymezuje pojmy běžná údržba bytu a drobné opravy související s užíváním bytu.

§ 2 – Běžná údržba bytu

Běžnou údržbou bytu se rozumí udržování a čištění bytu včetně zařízení a vybavení bytu, které se provádí obvykle při užívání bytu. Jde zejména o malování, opravu omítek, tapetování a čištění podlah včetně podlahových krytin, obkladů stěn a čištění zanesených odpadů až ke svislým rozvodům. Dále se běžnou údržbou rozumí udržování zařízení bytu ve funkčním stavu, pravidelné prohlídky a čištění předmětů uvedených v § 4 písm. g) /nově „a h“/, kontrola funkčnosti termostatických hlav s elektronickým řízením, kontrola funkčnosti hlásiče kouře včetně výměny zdroje, kontrola a údržba vodovodních baterií s elektronickým řízením.

§ 3 – Drobné opravy bytu

Za drobné opravy se považují opravy bytu a jeho vnitřního vybavení, pokud je toto vybavení součástí bytu a je ve vlastnictví pronajímatele, a to podle věcného vymezení nebo podle výše nákladů.

§ 4 – Drobné opravy podle věcného vymezení

Podle věcného vymezení se za drobné opravy považují

- a) opravy jednotlivých vrchních částí podlah, opravy podlahových krytin a výměny prahů a lišt,
- b) opravy jednotlivých částí dveří a oken a jejich součástí, kování a klik, výměny zámků včetně elektronického otevírání vstupních dveří bytu a opravy kování, klik, rolet a žaluzií u oken zasahujících do vnitřního prostoru bytu,

- c) opravy a výměny elektrických koncových zařízení a rozvodných zařízení, zejména vypínačů, zásuvek, jističů, zvonků, domácích telefonů, zásuvek rozvodů datových sítí, signálů analogového i digitálního televizního vysílání a výměny zdrojů světla v osvětlovacích tělesech, opravy zařízení pro příjem satelitního televizního vysílání, opravy audiovizuálních zařízení sloužících k otevírání vchodových dveří do domu, opravy řídicích jednotek a spínačů ventilace, klimatizace a centrálního vysavače, opravy elektronických systémů zabezpečení a automatických hlásičů pohybu,
- d) výměny uzavíracích ventilů u rozvodu plynu s výjimkou hlavního uzávěru pro byt,
- e) opravy a výměny uzavíracích armatur na rozvodech vody s výjimkou hlavního uzávěru pro byt, výměny sifonů a lapačů tuku,
- f) opravy a certifikace bytových měřidel podle zákona o metrologii nebo zařízení pro rozdělování nákladů na vytápění a opravy a certifikace bytových vodoměrů teplé a studené vody, opravy hlásičů požáru a hlásičů kouře, opravy regulátorů prostorové teploty u systémů vytápění umožňujících individuální regulaci teploty,
- g) opravy vodovodních výtoků, zápachových uzávěrek, odsavačů par, digestoří, mísících baterií, sprch, ohřivačů vody, bidetů, umyvadel, van, výlevků, dřezů, splachovačů, kuchyňských sporáků, pečících trub, vařičů, infrazářičů, kuchyňských linek, vestavěných a přistavěných skříní,
- h) opravy kamen na pevná paliva, plyn a elektřinu, kouřovodů, kotlů etážového topení na elektřinu, kapalná a plynná paliva, kouřovodů a uzavíracích a regulačních armatur a ovládacích termostatů etážového topení; nepovažují se však za ně opravy radiátorů a rozvodů ústředního topení,
- i) výměny drobných součástí předmětů uvedených v písmenech g) a h).

§ 5 – Drobné opravy podle výše nákladů

Podle výše nákladů se za drobné opravy považují další opravy bytu a jeho vybavení a výměny jednotlivých předmětů nebo jejich součástí, které nejsou uvedeny v § 4, jestliže náklad na jednu opravu nepřesáhne částku 1000 Kč /**nově 1500 Kč**/. Provádí-li se na téže věci několik oprav, které spolu souvisejí a časově na sebe navazují, je rozhodující součet nákladů na související opravy. Náklady na dopravu a jiné náklady spojené s opravou se do nákladů na tuto opravu nezapočítávají a hradí je nájemce.

§ 6 – Roční limit nákladů

- (1) Přesáhne-li součet nákladů za drobné opravy uvedené v § 4 a 5 v kalendářním roce částku rovnající se 100 Kč/m² /**nově 150 Kč/m²**/podlahové plochy bytu, další opravy v daném kalendářním roce se nepovažují za drobné opravy. /**Nově Náklady na dopravu se do nákladů na tyto opravy nezapočítávají a hradí je nájemce.**/
- (2) Podlahovou plochou bytu se pro účely tohoto nařízení rozumí součet podlahových ploch bytu a všech prostorů, které jsou s bytem užívány, a to i mimo byt, pokud jsou užívány výhradně nájemcem bytu; podlahová plocha sklepů, které nejsou místnostmi, a podlahová plocha balkonů, lodžii a teras se započítává pouze jednou polovinou.

Zprávičky ze školky

Konec roku ve školce byl opět ve znamení velkých příprav a velkých očekávání... Připravovali jsme se na příchod obávaného čerta, na vánoční vystoupení a očekávali jsme Ježíška.



Čert skutečně přišel, i s Andělem a Mikulášem, a kupodivu si nikoho neodnesl. Děti byly statečné a po přiznání svých „hříchů“, slibu nápravy a přednesu básniček a písniček dostaly každý dárek – knihu Povídání o pejskovi a kočičce.



Své pilně nacvičované vánoční vystoupení jsme předvedli nejen rodičům (babičkám, dědečkům a jiným příbuzným) na besídce, ale také na dalším setkání se seniory z Domova důchodců Horní Planá. Doufáme, že se všem líbilo a přispěli jsme tak k pohodové adventní atmosféře.

Naše úsilí bylo odměněno hudebním představením plným zimních písniček a koled, které jsme si mohli zazpívat se sbormistrem hornoplánského pěveckého souboru Musica Viva Martinem Kubátem.

Rok 2025 je nenávratně za námi. Děkujeme zejména paní starostce Ireně Pekárkové, celému obecnímu úřadu, technickým službám a dále rodičům, různým organizacím a spolkům, kteří nás svými podněty, náměty, připomínkami, finančními i materiálními dary, či manuální pomocí podporovali. Všem přejeme pohodový vstup do nového roku a hlavně pevné zdraví.

Kolektiv MŠ

Aktuality ze školy

Tak to uteklo jako voda a máme tady další rok, ale já bych Vás ještě ráda seznámila s tím, co jsme dělali v prosinci.

Většina žáků se naučila bruslit, protože jsme se v listopadu a prosinci zúčastnili **kurzu bruslení v Českém Krumlově**. Teď už jen doufat, že Lipno zamrzne a děti vyrazí na led vyzkoušet své naučené bruslařské umění.



Také nám proběhl **Den otevřených dveří**, při kterém si předškoláci a jejich rodiče mohli prohlédnout školu a poznat své budoucí pedagogy. (Ať ví, do čeho jdou).



5. prosince nás navštívil **Mikuláš s andělem a čerty**. Nakonec si nikoho neodnesli, že to prý s nimi ještě zkusí a uvidí se příští rok.

Další povedenou akcí byla **besídka pro rodiče**, sice komorněji laděná, ale vše se nakonec povedlo a všichni byli nadšeni.



Těsně před Vánocemi jsme si spolu s kamarády z MŠ zazpívali vánoční koledy s panem Martinem Kubátem, sbormistrem Musica Viva.



A jako každý rok i letos jsme vyrazili ozdobit stromek k obecnímu úřadu a nezapomněli jsme ani na zvířátka v lese.



Poslední den ve škole si žáci mezi sebou rozdali dárečky a někteří nezapomněli ani na paní učitelky, za což jim ještě jednou děkujeme.



21. 1. 2026 bych ráda pozvala všechny předškoláky k zápisu do 1. třídy.

Mgr. Michaela Rokosová

Základní škola Černá v Pošumaví,
www.zs-mscernavposumavi.cz, skola@cernavposumavi.cz

zve na

ZÁPIS DO 1. TŘÍDY

pro

všechny děti, narozené od 1. září 2019
do 31. srpna 2020



21.1.2026



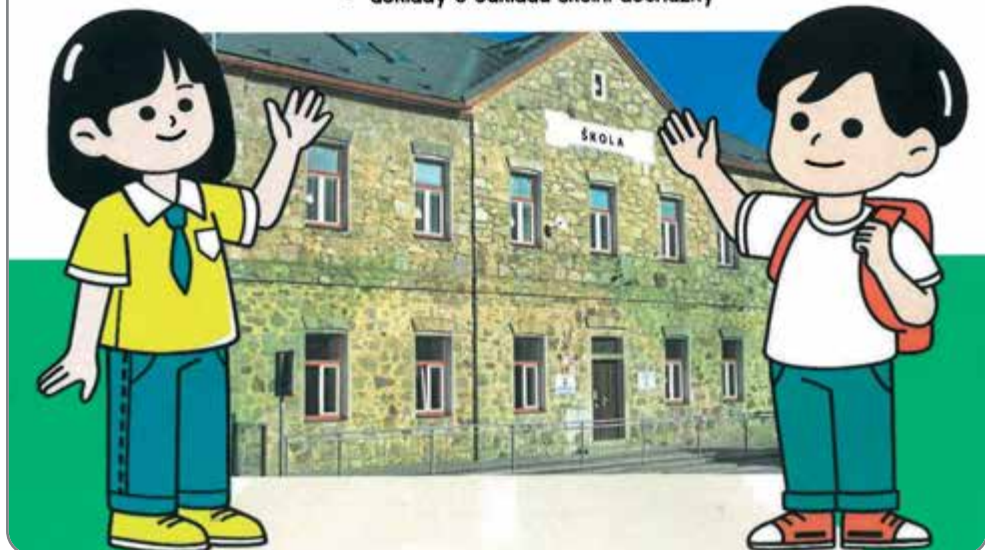
13:00-16:00



V BUDOVĚ ZŠ

Při zápisu zákonný zástupce předloží:

- občanský průkaz
- rodný list dítěte
- doklady o odkladu školní docházky



HASIČI Černá

Milí čtenáři,

Naše jednotka byla v uplynulém období do konce roku 2025 mimo věcí, které přímo nesouvisí s činností jednotky požární ochrany, ze strany KOPIS vyslána či řešila:

- **Dne 11. 12. 2025** k asistenci ZZS k transportu imobilního pacienta z domu zde v obci. Jednotka byla svolána dvakrát, poprvé kolem poledne, to se bohužel členové jednotky nesešli, neboť byli ve svých zaměstnáních. Snesení pacienta do sanitního vozu realizovala jednotka HZS PS Frymburk. Na druhé svolání k vynesení pacienta se v odpoledních hodinách již členové jednotky sešli a transport realizovali.
- **Dne 12. 12. 2025** členové jednotky absolvovali školení od HZS na Dolní Vltavici, kde byli jednak seznámeni s objektem hotelového komplexu, dokumentací pro zdolávání požáru tohoto objektu, obsluhou požárního poplachového systému. Toto vše proto, že byla jednotka ze strany HZS předurčena k provádění zásahů na tomto objektu.
- **Dne 20. 12. 2025** k asistenci ZZS k transportu imobilního pacienta z domu na Mokré.
- **Dne 30. 12. 2025** k prověření požáru budovy v Horní Plané. Zde jsme společně s hasiči JSDHO Horní Planá průzkumem zjistili, že se jedná o požár sauny ve sklepních prostorách apartmánového domu. Tato událost pro nás byla opět něčím novým. Po několika minutách hašení ve sklepě došlo k tzv. zpětnému šlehnutí plamene, přičemž jeden náš hasič byl spolu s dalšími dvěma právě ve sklepě a další dva naši hasiči stáli nad schodištěm do sklepa. Vzniklo tedy zranění našich dvou hasičů a celkem pěti hasičů, přičemž jeden byl transportován letecky a další sanitními vozy ZZS na ošetření do nemocnice v Českých Budějovicích a v Českém Krumlově. Na místě jsme uvnitř domu zasahovali po celou dobu v dýchací technice, přičemž prohledávání celého apartmánového domu, jestli tam nikdo není, bylo s ohledem na zakouření poslepu. Všude bylo zakouřeno, viditelnost žádná. Zde se jako oprávněné ukázalo, že norma stanovuje mít ke každému dýchacímu přístroji i jednu náhradní láhev vzduchu, potřebovali jsme je. Až po odvětrání při závěrečné kontrole jsme zjistili, jak je to složitý třípatrový objekt, plný nepravidelných místností, schodiště apod. Podle otisků stop na zakouřené podlaze jsme zjistili, že jsme skutečně byli ve všech pokojích, takže jsme nic nepřehlédli a nikoho uvnitř nenechali...

Zraněným partákům a i dalším hasičům přejeme brzké uzdravení.

tomtho



Mikulášská nadílka v hasičárně

Dne 12. prosince k nám do hasičárny zavítal Mikuláš s andělem a čerty. Všechny děti statečně přednesly své básničky. Mikuláš se sice

dozvěděl, že některé děti občas trochu zlobí, čerti jim proto lehce pohrozili, ale děti slíbily, že se polepší. Nakonec vše dobře dopadlo

a všichni si odnesli zaslouženou nadílku. A aby toho nebylo málo, společně jsme si ozdobili vánoční stromček.

P. Směja



Dne 19. 12. 2025 si děti na kroužku slavnostně rozbalily balíčky, které na ně čekaly pod vánočním stromčkem. Ten si samy ozdobily, a o to větší měly z dáreků radost. A co že v balíčcích našly? Každé dítě dostalo

čepici se svým jménem. Kromě dáreků si děti také vytvořily obraz pomocí obtisku své ruky, který jsme doplnili jménem a vystavíme si ho na hasičárně.

Věříme, že se dárek dětem líbil a že si z kroužku

odnesly nejen nové věci, ale i příjemný zážitek.

Na závěr bych chtěl všem poděkovat za spolupráci a podporu během celého roku a popřát šťastný nový rok.

P. Směja



Předvánoční návštěva v Domově důchodců v Horní Plané



Poděkování dárcům krve z Černé

Na posledním zasedání zastupitelstva v roce 2025 všichni zastupitelé zatleskali dárcům krve z Černé. Je to již tradiční záležitost konce roku, kdy dostaneme informaci o těch dárcích, kteří jdou opravdu příkladem a pomáhají našemu zdravotnictví.

Loni jimi byli:

Švarc Vít – 90 odběrů

Bc. Kučírek Pavel – 40 odběrů

Švarcová Blanka – 80 odběrů

Pivec Václav – 40 odběrů

Velice děkujeme!

Farma

RENE'S CUTTING RANCH spol. s r.o.

se sídlem v Muckově, Černá v Pošumaví,
se zaměřením na chov ovcí a masného skotu

hledá spolupracovníky na HPP na pozici

- ošetřovatel/ka v zemědělské výrobě
- zemědělský dělník/nice vč. obsluhy motor. zeměd. vozidel a strojů

Požadujeme:

Řidičský průkaz sk. B nebo B+T. Zodpovědný přístup k práci. Spolehlivost. Šikovnost a chuť pracovat se zvířaty a moderní zemědělskou technikou.

Nabízíme:

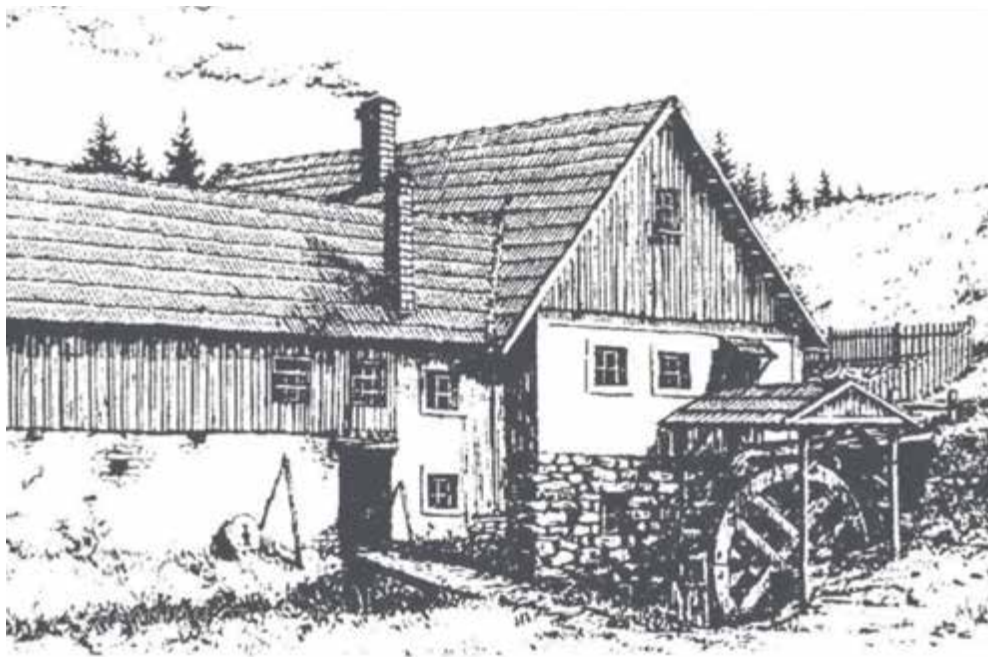
Platové ohodnocení **od 43.000 Kč měsíčně** (dle kvalifikace). Roční odměna – **13. plat**. Různorodou práci, individuální přístup a další výhody jako např. možnost stravování.

Nástup možný: dle dohody.

Pro více informací se obraťte na email: office@farmarcr.cz nebo i telefonicky: +420 777 300 379 (p. Zimmerl).



Vánoce ve mlýně



V prosincovém Zpravodaji jsme se trošku prošli historií mlýnů v naší oblasti, takže by snad nezaškodilo podívat se na to, jak historicky probíhaly vánoce ve mlýně. Poučí nás o tom článek pana Františka Schussera, který již je na stránkách našeho Zpravodaje znám.

Ve mlýnech se jedlo vždy bohatěji než u měšťanů a sedláků. Především proto, že práce ve mlýnech byla fyzicky náročná a „žádné pápěrky by neobstály.“ I během roku se zde maso jedlo nejen v neděli, ale

hlavně bývaly, jak se na mlýn slušelo, knedlíky. Ať už plněné či sypané či s ovocem, se zelím, omáčkou, ale hlavně pořádně maštěné. Také se zde často pilo pivo, hrdlo se muselo prolévat, protože „v mlýnici se prášilo.“

S mlýny byl spojen nespočet zvyků. Například, když měl pohřeb mlynář, čili pan otec, to se pouštělo vodní kolo a mlýn se klapáním loučil s mlynářem. Ale mezi nejkrásnější zvyky ve mlýně patřily Vánoce. Nejvíce se slavil Štědrý večer.

To se mlynářská chasa zúčastnila slavnostní večeře s mlynářovou rodinou, která musela mít devatero jídel. Před štědrovečerní večeří, tak jako každý večer, se všichni pomodlili a navíc zazpívali koledy. Večeře začínala obvykle domácí oplatkou s medem nebo s bylinami, jimž se přisuzovala ochranná moc. Pak se podávala hrachová polévka a mezi jídly nesměl chybět kapr na modro, krupky s houbami, kterým se říkalo kuba, švestková omáčka a jáhlová nebo prosná kaše.

Nezbytnou součástí bylo sušené nebo vařené ovoce a s nimi i jablka a ořechy. Po večeři sebralo nejmladší děvče ze stolu kosti a pecky a běželo do zahrady. Pod stromy je rozházela a při tom musela jedním dechem říci „švestičky, hruštičky, pozdravuje vás náš pan mlynář.“ Po večeři se ve mlýně pouštěly skořápky z ořechů se zapálenými svíčkami po vodě, aby se zjistilo, kdo bude nejdéle živ. Děvčata házela pantoflem za hlavu a věštila si tak brzkou svatbu. Většinou se mlynářské dcery vdávaly za mlynáře a za mlynářské syny. Dobytku se dávala „štědrovka,“ tedy kus vánočky. Potom se všichni svátečně oblékli a se zapálenou svíčkou v lucerně šli na půlnoční. Na svatou noc nikdo nesměl spát ve chlívě, protože prý o svaté noci dobytek mluvil.

Na Štěpána chodila mlynářská chasa za starostou, do kláštera i za všemi, co v mlýně mleli a zpívala speciální „mlynářskou koledu, která končila slovy: „Urození vzácní páni, přišli k vám mouční mlynáři, žádají štědré koledy, čím vás Bůh sám nadělí.“ Za zpěvu mlynářské koledy mlynářská chasa ometala vybranou osobu smetákem, který při obchůzce nosila s sebou.

Tento zvyk přetrval konkrétně ve Vyšším Brodě až do prvé světové války.

K výše uvedenému článku o mlýně si dovolím na úvod roku 2026 uvést ještě jeden pohled Františka Schussera.

Jak se v 18. století pekl doma chléb

Pekl se bílý pšeničný, ale především režný žitný chléb, kterému se říkalo pecnový. Každá hospodyně dbala na to, aby měla chleby dobře vypечené, krásné, z dobrého těsta, aby do nich jen droždí dobré braly, vodu čistou na těsto nalávaly, prostě – aby v chlebu nic nečistého nalezeno nebylo k hanbě domu.

Díže se nejdříve vymyly vlažnou vodou, nasypalo se tučet liber (asi šest kilo) mouky, která byla směsí žitné a pšeničné, ale méně bylo té žitné. Přidala se sůl, kmín, ocet, voda, fenykl a anýz. Muselo se dávat pozor na kvásek, ale hlavně se muselo „hňacat a hňacat“. Začalo prvé kynutí a kopka v díži utěšeně narůstala. Selka zatím připravila prkna, na něž bude pecný chleba pokládat, aby dokynul. Prkna se namoučila tak, aby byla úplně bílá. Když byla kupka v díži celistvá a vršek

nepraskal, tak bylo těsto připraveno k dalšímu kynutí. Těsto se „přeložilo“ a nechalo odpočinout. Potom se udělaly bochníky, které se vysázely na prkna a nechaly se dokynout. Chleba se nakonec potřel slanou vodou, aby hezky naběhl. Pec na pečení chleba byla podlouhlá, nízko klenutá, z cihel a hlíny. Ústí pece bylo dlouhé a nízké. Pec se vytápěla suchým smolným dřívím, které se pomalu postřkovalo odzadu dopředu. Jakmile byla pec dostatečně vytopena, muselo se zbylé dřevo vyhrabat mokřým povřísem. Do pece se sázel chléb na ploché lopatě s dlouhou násadou. Jeden bochník za druhým a každý se uvnitř pece rychle „sešmejl“. Na počátku pečení byla v peci teplota kolem 380 °C, po půldruhé hodině asi o sto stupňů nižší. Jakmile se chléb dopek, sázely se koláče, potom se přitopilo a zase se mohl péci chléb.

frza



MASO / 7.2.2026 PUST

ČERNÁ V POŠUMAVÍ

Začínáme

v 8.00

u Obecního úřadu

u Obecního úřadu

Končíme

cca v 16.30

doprovází Šumavanka

od 18:00 přátelské posezení s
hudebním doprovodem
v pergole u hasičské zbrojnice.
Všichni s dobrou náladou vítáni.

